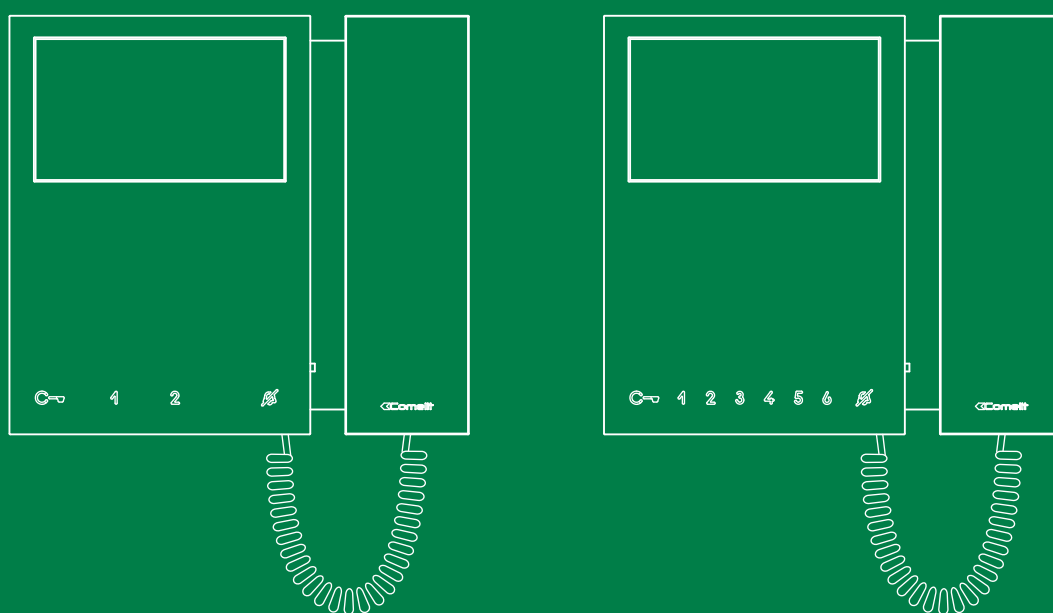


NL

TECHNISCHE
HANDLEIDING



Video-deurintercom Mini met hoorn
Art. 6701W, 6701W/BM, 6701W/8

 **Comelit**[®]
Passion. Technology. Design.

Waarschuwingen

Beoogd gebruik

Dit product van Comelit is ontworpen en ontwikkeld om te worden gebruikt bij de realisatie van audio- en videocommunicatiesystemen in woningen, winkels, bedrijven en openbare gebouwen of in openbare ruimtes.

Installatie

Alle functies die zijn aangesloten op de installatie van de Comelit-producten moeten zijn uitgevoerd door gekwalificeerd technisch personeel, volgens de aanwijzingen in de handleidingen/instructies van de betreffende producten.

Geleiders

Sluit de voeding af voordat u onderhoudswerkzaamheden uitvoert.

Gebruik kabels met een geschikte doorsnede, afhankelijk van de afstanden, volgens de aanwijzingen in de handleiding van de installatie.

Het is raadzaam om de kabels voor de installatie niet in dezelfde leiding te plaatsen als die waar de vermogenskabels (230V of hoger) doorheen lopen.

Veilig gebruik

Voor een veilig gebruik van de producten Comelit is het volgende noodzakelijk:

- de aanwijzingen in de handleiding/instructies zorgvuldig opvolgen,
- ervoor zorgen dat de installatie die met de Comelit-producten is uitgevoerd niet wordt gesaboteerd / beschadigd raakt.

Onderhoud

De producten van Comelit hebben geen onderhoud nodig, behalve de normale reiniging, welke moet worden uitgevoerd zoals is aangegeven in de handleiding/instructies.

Eventuele reparaties moeten worden uitgevoerd:

- voor de producten, uitsluitend door **Comelit Group S.p.A.**,
- voor de systemen, door gekwalificeerd technisch personeel.

Disclaimer

Comelit Group S.p.A. is niet verantwoordelijk voor

- andere toepassingen dan het beoogde gebruik
- het niet in acht nemen van de aanwijzingen en waarschuwingen in deze handleiding.

Comelit Group S.p.A. behoudt zich het recht voor om op elk moment, zonder waarschuwing vooraf, wijzigingen aan te brengen in deze handleiding.

Inhoud

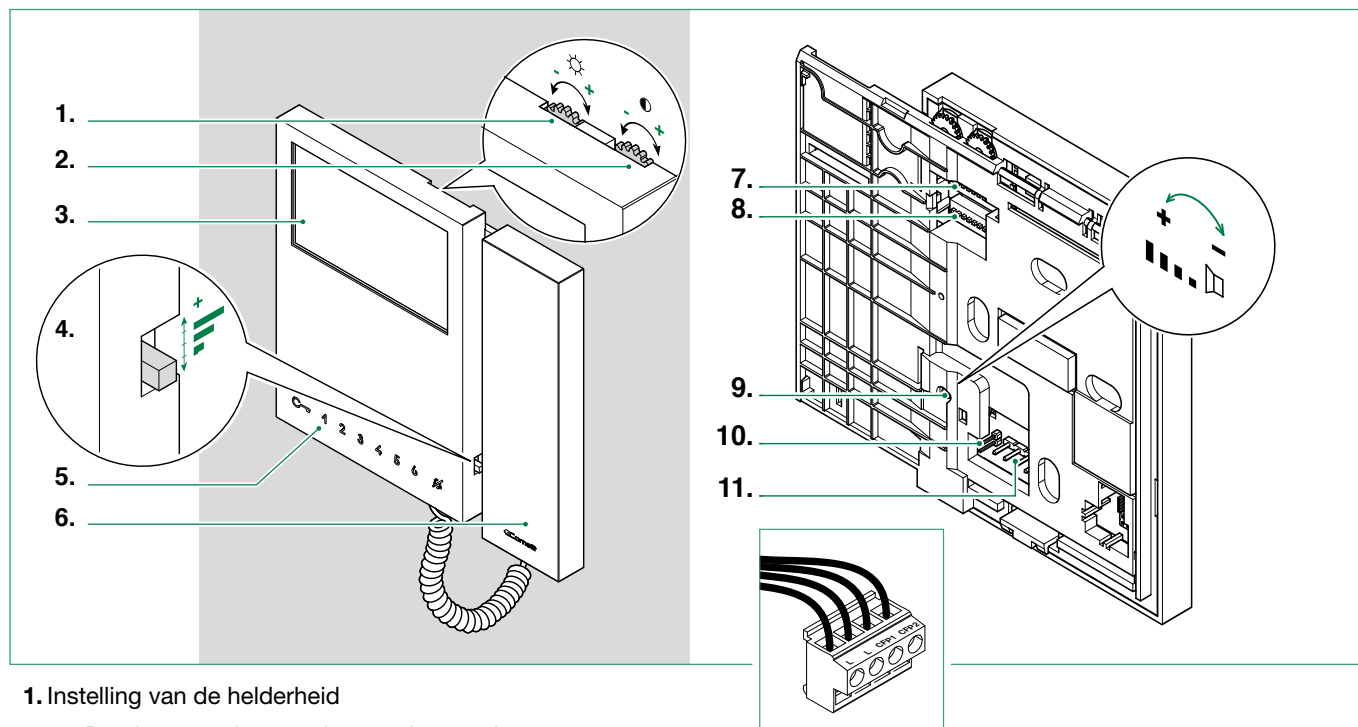
Waarschuwingen	2	Geavanceerde configuratie	10
Beschrijving van het video-deurintercomsysteem	3	Intercomoproep	10
Legenda toetsen en signaleringsleds	4	Inleiding	10
Lang indrukken van de toetsen (standaard uitgeschakeld vanaf firmwareversie 3.0.1 (3.2.0 voor 6701W/8).....	4	Algemene intercomoproep: programmering toetsen.....	10
Automatische deurslot bediening bij oproep (Artsfunctie)	4	Intercomoproep met selectief adres: programmering toetsen ..	10
Beeldoproep	4	Selectief intercomadres	11
Technische specificaties	5	Toekennen van een selectief adres	11
Installatie	6	Het selectieve adres vanaf de video-deurintercom annuleren ..	11
Klem verwijderen/monteren	7	Algemene relaissturing, geadresseerde relaissturing	11
Aansluitingen	7	Algemene relaissturing: programmering toetsen.....	11
Instellingen	8	Geadresseerde relaissturing: programmering toetsen.....	12
Hoofd- en secundaire video-deurintercoms	8	Overige functies: programmering toetsen	12
Configuratie toetsen	9	Bereik programmeren	12
Basisconfiguratie	9	Wijzigen van de oproeptonen	13
Legenda	9	Reset programmering	13
		Adresseringstabel	14
		Systeemprestaties en schema's	14

Beschrijving van het video-deurintercomsysteem

Opbouw video-deurintercom met 4,3 inch kleurenscherm 16:9 en hoorn. Instellen van helderheid en contrast mogelijk, met schuifregelaar voor het volume van de oproeptoon en keuze uit verschillende beltonen. Standaard voorzien van 4 soft-touch toetsen (8 bij 6701W/8) voor deurslotbediening, beeldoproep, oproep naar centrale, relaissturing, privacy-functie en van signaleringsled voor de deurstatus. Biedt standaard de mogelijkheid voor een etagebel aansluiting. Compleet met 2 DIP-switches met 8 standen voor het instellen van de gebruikerscode en het programmeren van de toetsen. Inclusief muurplaat voor wandbevestiging of aansluiting op een opbouwdoos en een aftakblokje voor stamleiding art 1214/2C. De video-deurintercom kan alleen worden gebruikt voor **2-draads systemen Simplebus2**. Afmetingen (B x H x D): 175x160x22mm.

Er kunnen 4 extra toetsen worden toegevoegd aan art. 6701W-6701W/BM met het accessoire art. 6733W.

Artikel 6701W/BM is exclusief muurplaat 6710.



1. Instelling van de helderheid

- Draai naar rechts om de waarde te verhogen

2. Instelling van de kleursterkte

- Draai naar rechts om de waarde te verhogen

3. LCD-kleurenscherm 4,3"

4. Volumeregeling oproeptoon (hoog - normaal - laag)

5. Toetsen

6. Hoorn

- Neem de hoorn op om een gesprek te voeren

! Houd de telefoonhaak niet ingedrukt als de hoorn is opgenomen

7. S1 microschemelaars voor programmering van gebruikerscode (zie paragraaf "**Adresseringstabel**")

8. S2 microschemelaars voor programmering van toetsen en functies (gemarkeerd met een rode hoek)

DIP 1-2-3-4 voor programmering van toetsfuncties

DIP 5-6 toegang tot de programmeringen

DIP 7 voor beheer van de voedingsspanning (standaard ON)

! Dip-switch 7 van S2 moet altijd op ON staan, ook bij systemen met 4888C en 4888CU (conform de fabrieksinstellingen)

DIP 8 instelling van hoofd- en secundaire video-deurintercom (zie paragraaf "**Hoofd- en secundaire video-deurintercoms**")

9. Volumeregeling luidspreker (alleen voor geluidsinstelling intercom)

10. CV5 jumper voor afsluiting videosignaal

Bij meerdere video-deurintercoms in cascade, moet CV5 alleen bij de eerste video-deurintercom gesloten zijn

11. Pen voor bevestiging klemmenblok

Klemmenblok voor aansluiting van de installatie:

LL Klemmen voor aansluiting buslijn

CFP1 CFP2 Aansluiting voor etagebel

Legenda toetsen en signaleringsleds

- ▶ Druk op de gewenste toets om de bijbehorende functie te activeren



Wacht circa 1 sec. en druk vervolgens nogmaals op dezelfde toets. Door herhaaldelijk op dezelfde toets te drukken wordt het verzonden commando geannuleerd.

Beschrijving van de toetsen



DEURSLOTBEDIENING

- ▶ Druk op de toets om het bijbehorende slot te activeren

1

RELAIS (standaard*)

- ▶ Druk, op de toets om het bijbehorende relais te activeren

2

BEELDOPROEP (standaard*)

- ▶ Druk op de toets voor de weergave van de camera van het deurstation in real-time



STILLE MODUS (Privacy)

- ▶ Druk op de toets om de stille modus van de oproeptoon in te schakelen bij ontvangst van een oproep van het deurstation of van de centrale

3 4 5 6

PROGRAMMEERBARE TOETSEN

Geldig voor de art. 6701W/8

Beschrijving signaleringsleds



LED knippert: inkomende oproep

knippert 1 keer na indrukken: bevestiging deur open

knippert langzaam: signalering deur open



LED knippert: toestel in programmeringsstatus

Knippert 4 maal: systeem bezet

LED brandt: stille modus (Privacy-functie) actief

knippert 3 keer elke 5 sec.: functie *Deuropening bij oproep* (Arts-functie) actief

(*) Programmeerbare toetsen zoals:

- **AUTOMATISCHE DEURSLOTBEDIENING BIJ OPROEP (Arts-functie)**

Zie paragraaf [“Lang indrukken van de toetsen\(standaard uitgeschakeld vanaf firmwareversie 3.0.1 \(3.2.0 voor 6701W/8\)”](#)

- **INTERCOM**

Voor het verzenden van een oproep vanaf een binnentoestel naar één of meer andere binnentoestellen.

- **OPROEP NAAR HOOFDCENTRALE OF SECUNDAIRE CENTRALE**

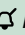


- **PRIORITEITOPROEP NAAR CENTRALE (“PAN”)**

- **DEURTELEFOONOPROEP NAAR BEWAKER**

Lang indrukken van de toetsen(standaard uitgeschakeld vanaf firmwareversie 3.0.1 (3.2.0 voor 6701W/8)

Door het lang indrukken van de toetsen wordt er een functie aan de video-deurintercom toegevoegd.

Voer de volgende procedure uit om de fabrieksinstelling van lang indrukken in of uit te schakelen:

- ✓ Video-deurintercom in stand-by.
- 1. Noteer de instellingen van de DIP-switches van S2.
- 2. Ga naar de programmering door de DIP-switches 1, 3, 5 van S2 op ON te zetten.
 - » de LED  knippert
- 3. Druk op de toets 1 om in te schakelen (of druk op 2 om uit te schakelen).
- 4. Controleer of de toets  4 keer knippert en of de bevestigingstoon klinkt.
- 5. Herstel de configuratie van de DIP-switches van S2.
 - » de LED  gaat uit

Zodra de procedure is uitgevoerd, kunnen de volgende functies worden geactiveerd:

Automatische deurslot bediening bij oproep (Artsfunctie)

Automatische activering van het relais deurslotbediening bij ontvangst van een oproep vanaf het deurstation.

- ▶ *Lang indrukken (4 sec.) van de toets die is geprogrammeerd om de functie in/uit te schakelen.*

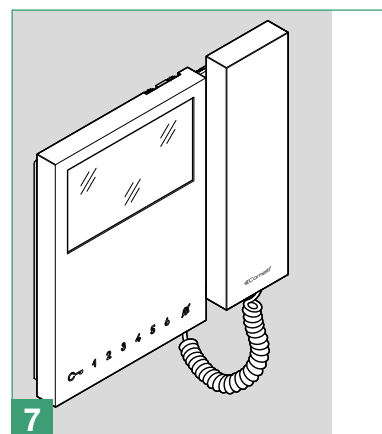
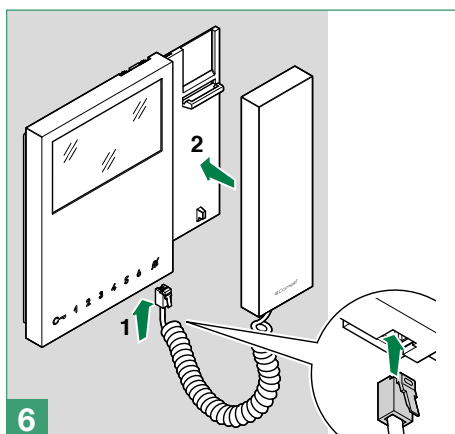
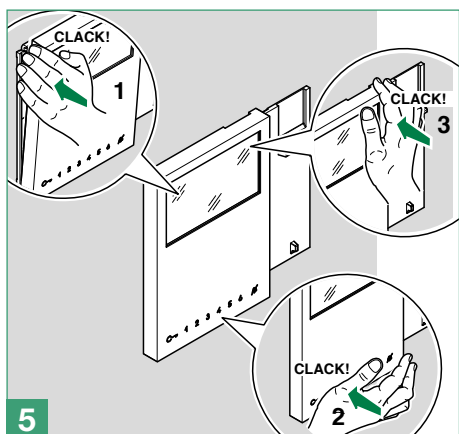
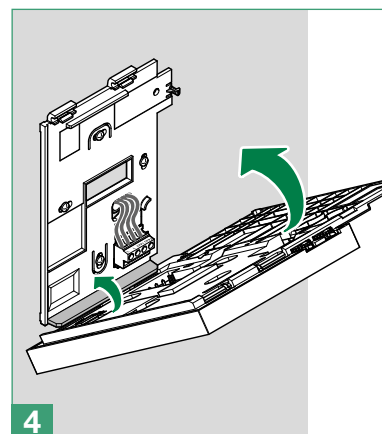
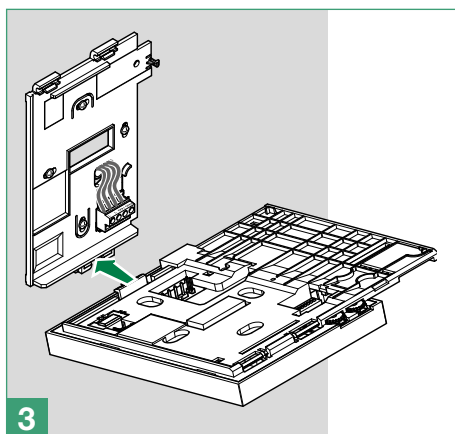
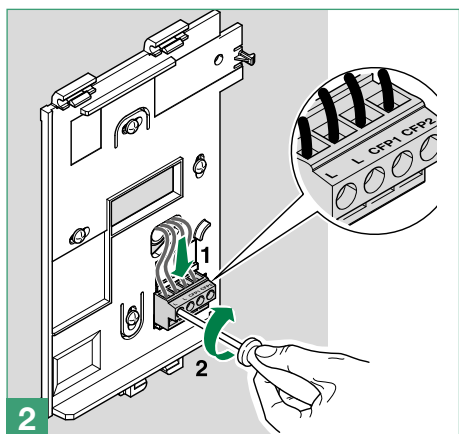
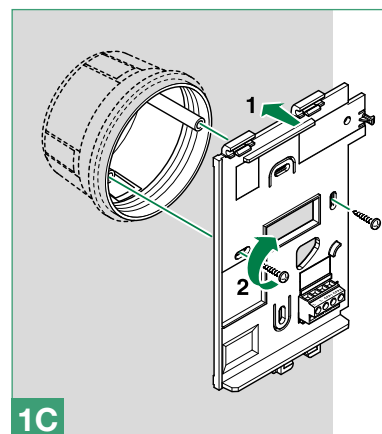
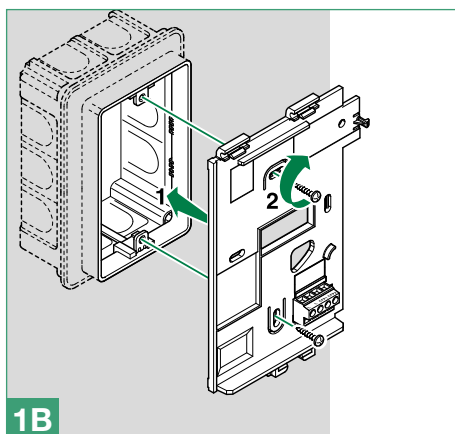
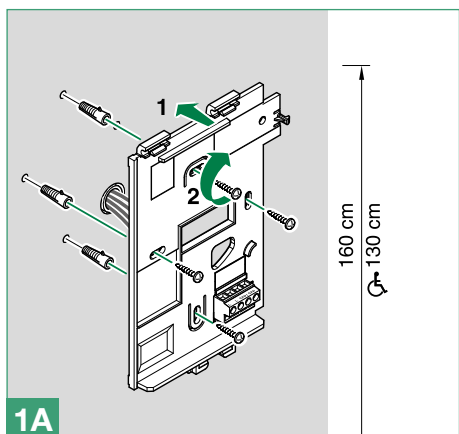
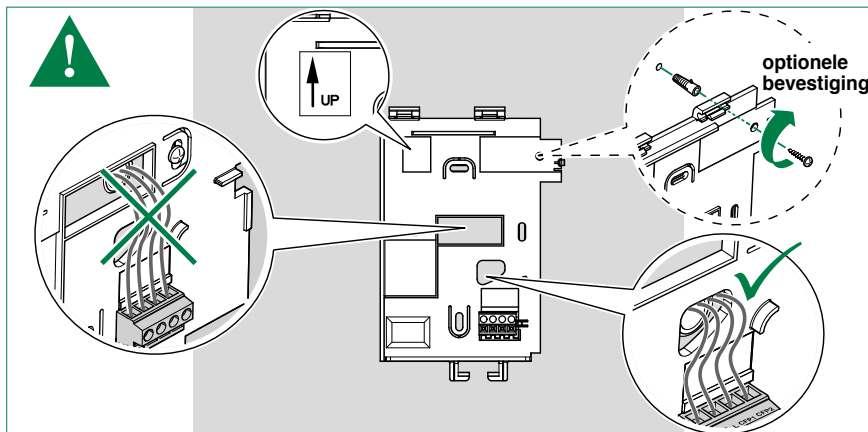
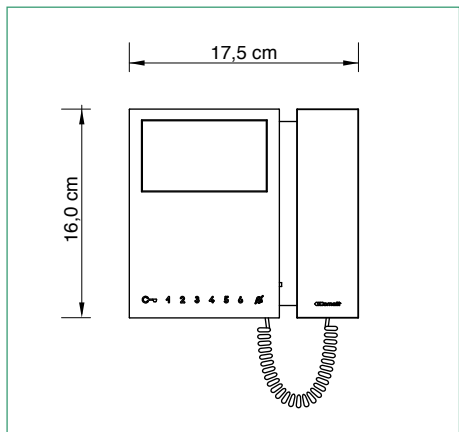
Beeldoproep

- ▶ *Lang indrukken (4 sec.) van de toets die is geprogrammeerd om de functie uit te schakelen. (Standaard ingeschakeld).*

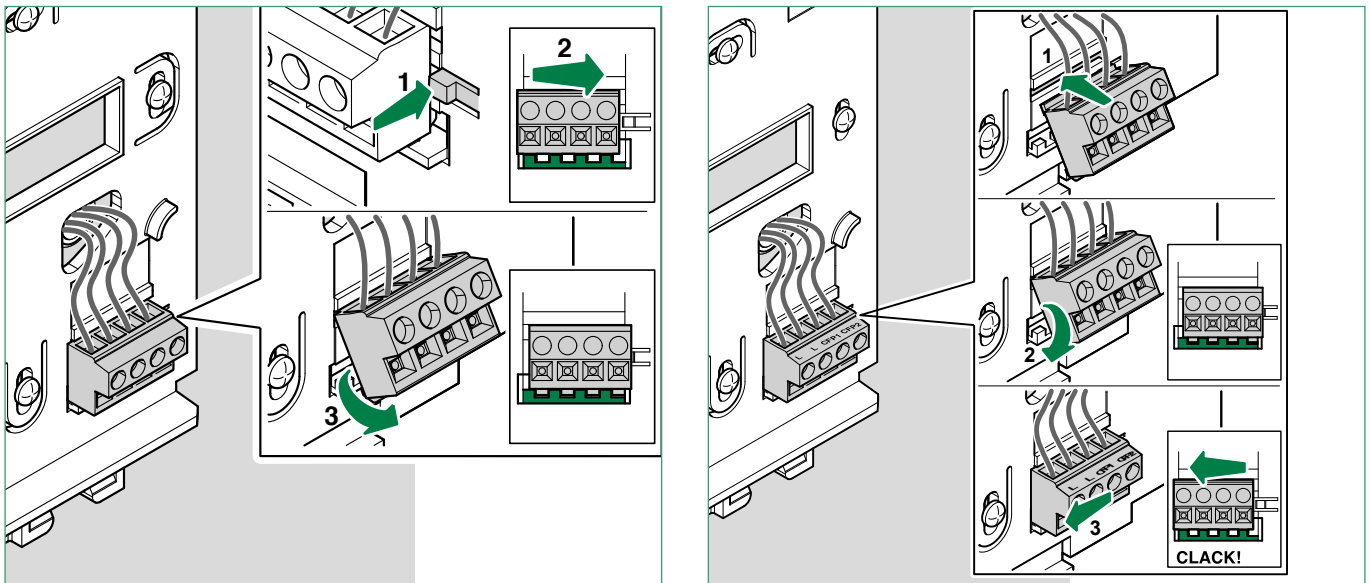
Technische specificaties

	6701W	6701W/BM	6701W/8
ALGEMENE GEGEVENS			
Hoogte (mm)	160	160	160
Breedte (mm)	175	175	175
Diepte (mm)	22	22	22
Gewicht (g)	600	600	600
Materiaal	ABS	ABS	ABS
Kleur	Wit RAL9003	Wit RAL9003	Wit RAL9003
Opbouw	Ja	Ja	Ja
Montage op bureausteen	Ja	Ja	Ja
SPECIFICATIES LDC-SCHERM			
Afmeting (inches)	4,3"	4,3"	4,3"
Aspectverhouding	16:9	16:9	16:9
Videoresolutie (H x V)	480x272 pixels	480x272 pixels	480x272 pixels
AUDIOSPECIFICATIES			
Microfoon	6mm (Ø), omnidirectioneel	6mm (Ø), omnidirectioneel	6mm (Ø), omnidirectioneel
Luidspreker	40 (ø) x 5.1 (H)mm, 100 ohm, 0.25W	40 (ø) x 5.1 (H)mm, 100 ohm, 0.25W	40 (ø) x 5.1 (H)mm, 100 ohm, 0.25W
Inductiespoel-functie	Nee	Ja	Nee
HARDWARE-SPECIFICATIES			
Type toetsen	Capacitief	Capacitief	Capacitief
Functietoetsen	Deurslotbediening, Stil (Privacy-functie), Deur open	Deurslotbediening, Stil (Privacy-functie), Deur open	Deurslotbediening, Stil (Privacy-functie), Deur open
Aantal programmeerbare toetsen voor extra functies	2	2	6
Uitneembare klemmen	Ja	Ja	Ja
INSTELLINGEN			
Volume beltoon	Ja	Ja	Ja
Helderheid beeldscherm	Ja	Ja	Ja
Kleur van het scherm	Ja	Ja	Ja
BELANGRIJKSTE FUNCTIES			
Deurslotbediening	Ja	Ja	Ja
Relaissturing	Ja (Standaard toets 1)	Ja (Standaard toets 1)	Ja (Standaard toets 1)
Beeldoproep	Ja (Standaard toets 2)	Ja (Standaard toets 2)	Ja (Standaard toets 2)
Oproep naar centrale	Ja	Ja	Ja (Standaard toets 3)
Verzending alarmoproepen	Ja	Ja	Ja (Standaard toets 5)
Intercomoproep	Ja	Ja	Ja
Oproep naar meerdere adressen	Ja	Ja	Ja
Stille modus (Privacy-functie)	Ja	Ja	Ja
Deuropening bij oproep (Arts-functie)	Ja	Ja	Ja (Standaard toets 4)
Signalering deur open	Ja	Ja	Ja
Oproep van etagebel	Ja	Ja	Ja
Aanpasbare beltoon	Ja	Ja	Ja
ELEKTRISCHE EIGENSCHAPPEN			
Type voeding	Voeding via video-deurintercom BUS		
Voedingsspanning	22-34 VDC (BUS)	22-34 VDC (BUS)	22-34 VDC (BUS)
Maximaal stroomverbruik (W)	5,40	5,40	5,40
OMGEVINGSSPECIFICATIES EN CONFORMITEIT			
IP-graad	30	30	30
Temperatuurbereik (°C)	5-40	5-40	5-40
Relatieve luchtvochtigheid (%)	25-75 %	25-75 %	25-75 %
Milieuklasse	I	I	I
Conformiteit en certificeringen	RoHS II - 2011/65/EU (EN 50581:2012), EMC 2014/30/EU (EN 61000-6-1:2007 , EN 61000-6-3:2007+A1:2011)		

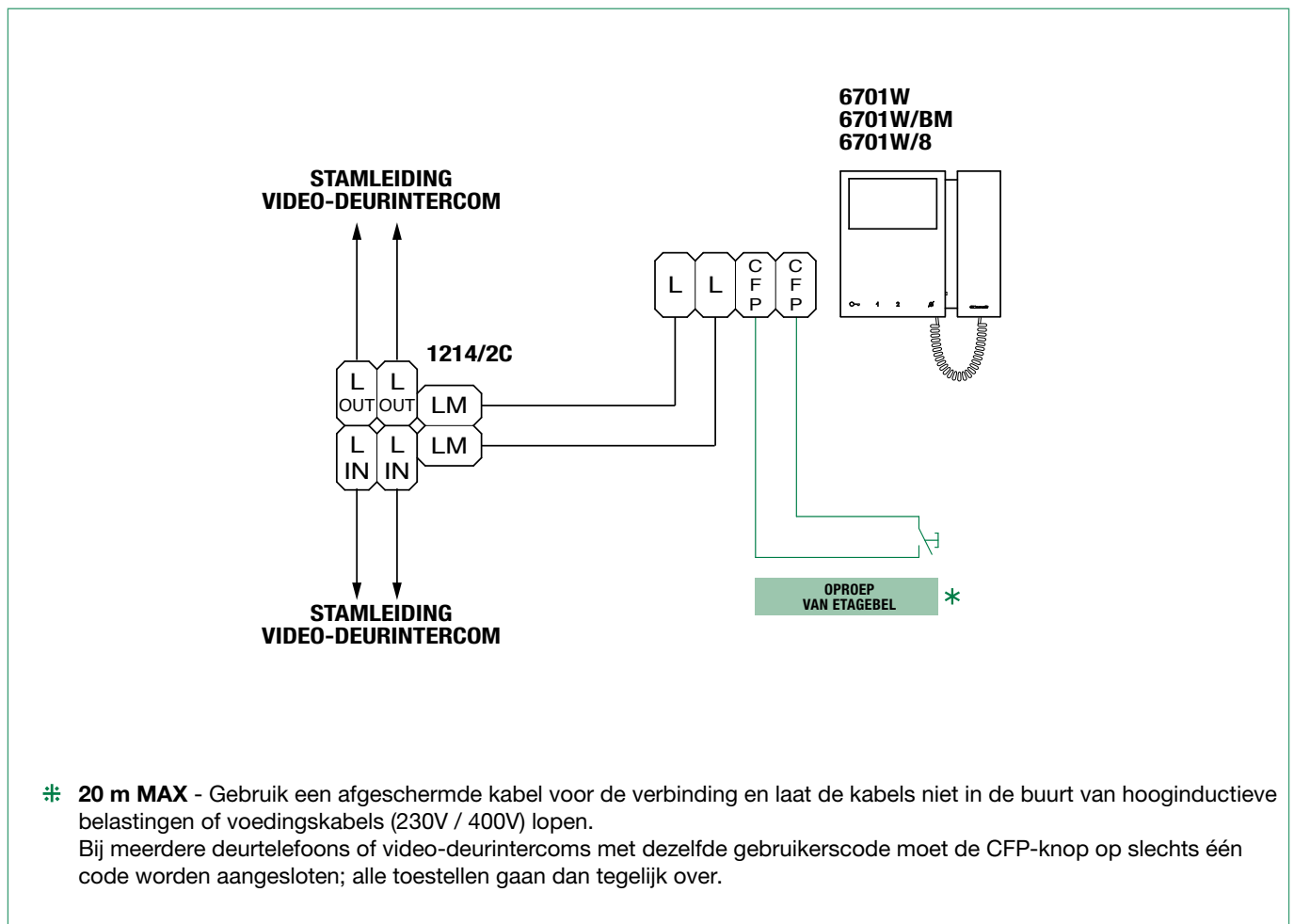
Installatie



Klem verwijderen/monteren



Aansluitingen



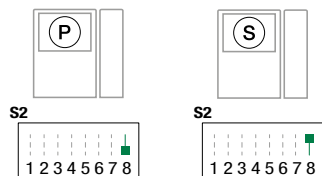
Instellingen

Hoofd- en secundaire video-deurintercoms

In installaties met voedingseenheid 1209, 1210 of 1210A kan er maximaal 1 hoofdvideo-deurintercom worden ingesteld, terwijl in installaties met voedingseenheid 4888C er tot 2 hoofdvideo-deurintercoms kunnen worden ingesteld.

Om de video-deurintercom als **hoofdtoestel** te configureren, moet **DIP 8** van **S2** op **OFF** worden gezet

Om de video-deurintercom als **secondair toestel** te configureren, moet **DIP 8** van **S2** op **ON** worden gezet



Configuratie toetsen

Standaard bedienen de toetsen de functies van regel **A** (Tabel "Basisconfiguratie").

Het is mogelijk de standaard configuratie van de toetsen te wijzigen door aan de achterkant van de video-deurintercom de positie van de DIP-switches 1-2-3-4 van S2 in één van de combinaties (B-P) uit de tabel te zetten. Alle toetsen veranderen van functie.

Basisconfiguratie

		DIP-switch S2				Mini 6701W/8						
		DIP 1	DIP 2	DIP 3	DIP 4	Mini 6701W - Mini 6701W/BM						
						C	1	2	3	4	5	6
default	A	OFF	OFF	OFF	OFF	AP	ACT	AI	CCS	D	PAN	K
	B	ON	OFF	OFF	OFF	AP	CCS	AI	INT	INTb	D	ACT
	C	OFF	ON	OFF	OFF	AP	INT	AI	INTb	ACT	CCS	CCP
	D	ON	ON	OFF	OFF	AP	ACT	CCS	CCP	PAN	K	D
	E	OFF	OFF	ON	OFF	ACT	ACT	ACT	ACT	ACT	ACT	ACT
	F	ON	OFF	ON	OFF	AP	INT	ACT	CCS	CCP	INTb	PAN
	G	OFF	ON	ON	OFF	AP	AI	D	K	CCS	CCP	INTb
	H	ON	ON	ON	OFF	AP	INTb	INT	AI	INT	PAN	D
	I	OFF	OFF	OFF	ON	AP	CCS	PAN	D	AI	INTb	INTb
	J	ON	OFF	OFF	ON	AP	K	CCS	PAN	CCP	AI	INT
	K	OFF	ON	OFF	ON	AP	CCP	K	PAN	ACT	INT	AI
	L	ON	ON	OFF	ON	AP	PAN	CCP	CCS	K	ACT	D
	M	OFF	OFF	ON	ON	AP	INTb	AI	INT	ACT	D	CCS
	N	ON	OFF	ON	ON	AP	INT	INT	INT	INT	INT	INT
	P	OFF	ON	ON	ON	NULL	NULL	NULL	NULL	NULL	NULL	NULL
		ON	ON	ON	ON	PROG						

Legenda

AP	Deurslotbediening	
ACT	Relaissturing	
AI **	Beeldoproep	
CCP *	Oproep naar hoofdcentrale	
CCS *	Oproep naar secundaire centrale	
K	Deurtelefoonoproep bewaker	<i>Toets kort indrukken</i>
PAN *	Prioriteitoproep naar centrale	
INT	Intercomoproep (algemeen of naar selectief adres programmeerbaar). Standaard enkelvoudige oproep voor Kit en Simplebus2	
INTb	Tweevoudige intercom - <i>Alleen voor Kit</i>	
NULL	Geen functie	
D **	Automatische opening van de deur bij een oproep (artsfunctie)	<i>Toets lang indrukken</i>
PROG	Bij deze DIP S2-instellingen beheren de toetsen de functies die zijn geprogrammeerd volgens de " Geavanceerde configuratie "	

* Niet bruikbaar op kit-systemen

** Door lang indrukken schakelt de functie in of uit, zie "[Lang indrukken van de toetsen\(standaard uitgeschakeld vanaf firmwareversie 3.0.1 \(3.2.0 voor 6701W/8\)\)](#)"

Geavanceerde configuratie

Indien de basisconfiguratie (A-P) niet aan de vereisten voldoet, kan elke toets afzonderlijk worden geprogrammeerd door de onderstaande procedure te volgen.

Aan het einde zet u DIP 1-2-3-4 van S2 (PROG) op ON. Bij deze DIP-instellingen bedienen de toetsen de geprogrammeerde functies.

De NIET geprogrammeerde toetsen bedienen de functies van regel A (tabel **“Basisconfiguratie”**).

Intercomoproep


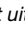

Inleiding

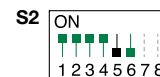
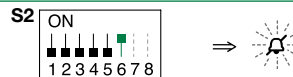
Met **“algemene intercomoproep”** wordt de oproep bedoeld vanaf een deurtelefoon/video-deurintercom naar de toestellen (van hetzelfde of een ander appartement) met hetzelfde oproepadres als dat van het appartement (gebruikerscode).

Met **“Intercomoproep met selectief adres”** wordt de oproep bedoeld vanaf een deurtelefoon/video-deurintercom naar een toestel (of meerdere) met een speciaal (selectief) adres dat anders is dan het oproepadres van het appartement (gebruikerscode).




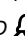
 **De algemene en selectieve intercomoproepen zijn NIET compatibel op dezelfde stamleiding.**

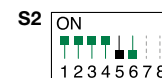
Algemene intercomoproep: programmering toetsen

- Noteer de instellingen van de DIP-switches S1.
- Ga naar de programmering door DIP 6 van S2 op ON te zetten.
» de led  knippert
- Raadpleeg de tabel **“Basisconfiguratie”** om een combinatie van DIP-switches te vinden waarin de intercomfunctie (INT of INTb) verschijnt voor de toets die u wilt programmeren, stel daarna de DIP-switches van **DIP S2** in.
Voorbeeld: Voor toets 1= Intercom (INT) plaats de DIP-switches 1-2-3-4 van S2 zoals in regel "C" van de tabel **“Basisconfiguratie”**
- Stel de **DIP-switches van S1** volgens het oproepadres van het gewenste appartement.
Zie **“Adresseringstabel”**
- Druk de toets in waaraan u de functie wilt toewijzen en laat weer los.
» *Signalering van correct uitgevoerde procedure:* de led  knippert een paar seconden en er klinkt een bevestigingstoon.
✓ Als de functie op meerdere toetsen wordt geprogrammeerd, ga dan verder met de programmering van de volgende toets door de handelingen vanaf punt 4 te herhalen.
- Verlaat de programmering door **DIP 6** van S2 in de combinatie OFF te zetten.
» de led  gaat uit
- Zet de **DIP-switches 1-2-3-4** van **S2** in de positie ON.
- Zet de DIP-switches van S1 terug in de oorspronkelijke combinatie.

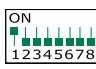
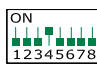
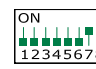
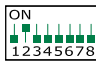
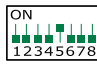
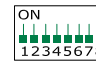
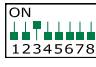



Intercomoproep met selectief adres: programmering toetsen

- Het is noodzakelijk om de handelingen in de paragraaf "Een selectief adres toekennen" uit te voeren op de toestellen die onder de intercomoproep vallen.**
- Noteer de instellingen van de DIP-switches S1.
- Ga naar de programmering door DIP 6 van S2 op ON te zetten.
» de led  knippert
- Raadpleeg de tabel **“Basisconfiguratie”** om een combinatie van DIP-switches te vinden waarin de intercomfunctie (INT of INTb) verschijnt voor de toets die u wilt programmeren, stel daarna de DIP-switches van S2 in.
- Stel met de DIP-switches van S1 het **selectieve** adres in van het toestel dat u wilt oproepen. **“TABEL B”**.
 Voor de groepsoproep moeten de gewenste selectieve intercomadressen (max. 3) tegelijkertijd op ON worden gezet.
- Druk de toets in waaraan u de functie wilt toewijzen en laat weer los.
» *Signalering van correct uitgevoerde procedure:* de led  knippert een paar seconden en er klinkt een bevestigingstoon.
✓ Als de functie op meerdere toetsen wordt geprogrammeerd, ga dan verder met de programmering van de volgende toets door de handelingen vanaf punt 5 te herhalen.
- Verlaat de programmering door DIP 6 van S2 in de positie OFF te zetten.
» de LED  gaat uit
- Zet de **DIP-switches 1-2-3-4** van **S2** in de positie ON.
- Zet de DIP-switches van S1 terug in de oorspronkelijke combinatie.

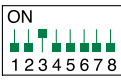
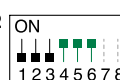

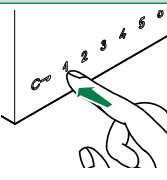




Selectief intercomadres

TABEL B					
Code	S1 DIP-switch ON	Code	S1 DIP-switch ON	Code	S1 DIP-switch ON
1	1 	4	4 	7	7 
2	2 	5	5 	8	8 
3	3 	6	6 		

Toekennen van een selectief adres

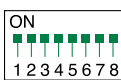
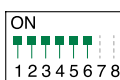




(Handelingen moeten alleen uitgevoerd worden bij programmering van een "Intercomoproep met selectief adres")

1.	2.	3.	4.
<p>Noteer de instellingen van S1,S2 en herstel deze aan het einde van de programmering.</p>	<p>S1: Stel een adres in. ("TABEL B") Voorbeeld: 3</p> <p>S1 </p>	<p>S2: Zet de DIP-switches zoals wordt getoond in de afbeelding.</p> <p>S2  ⇒ </p>	<p></p> <p>✓ OK prog:  x4</p> <p>✗ KO prog:  x10</p>

Ken een van de beschikbare 8 adressen uit "**TABEL B**" toe aan elk toestel dat onder de intercomoproep valt.


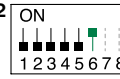

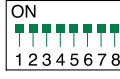


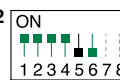
- Het is mogelijk om **hetzelfde** selectieve intercomadres aan max. 3 toestellen te koppelen.

Het selectieve adres vanaf de video-deurintercom annuleren


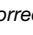

1.	2.	3.
<p>Noteer de instellingen van S1,S2 en herstel deze aan het einde van de programmering.</p>	<p>Zet de DIP-switches zoals wordt getoond in de afbeelding.</p> <p>S1  S2  ⇒ </p>	<p></p> <p>✓ OK prog:  x4</p> <p>✗ KO prog:  x10</p>

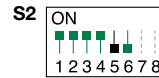
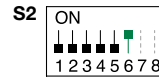
Algemene relaissturing, geadresseerde relaissturing

Algemene relaissturing: programmering toetsen


1. Noteer de instellingen van de DIP-switches S1.	
2. Ga naar de programmering door DIP 6 van S2 op ON te zetten. » de led  knippert	S2  ⇒ 
3. Raadpleeg de tabel " Basisconfiguratie " om een combinatie van DIP-switches te vinden waarin de relaisfunctie (ACT) verschijnt voor de toets die u wilt programmeren, stel daarna de DIP-switches van S2 in.	
4. Zet alle DIP-switches van S1 in de stand ON.	S1 
5. Druk de toets in waaraan u de functie wilt toewijzen en laat weer los. » Signalering van correct uitgevoerde procedure: de led  knippert een paar seconden en er klinkt een bevestigingstoon.	
6. Verlaat de programmering door DIP 6 van S2 in OFF te zetten. » de LED  gaat uit	S2 
7. Zet de DIP-switches 1-2-3-4 van S2 in de positie ON.	
8. Zet de DIP-switches van S1 terug in de oorspronkelijke combinatie.	

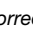

Geadresseerde relaissturing: programmering toetsen

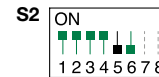
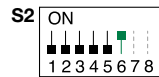
- Noteer de instellingen van de DIP-switches S1.
- Ga naar de programmering door DIP 6 van S2 op ON te zetten.
 - » de led  knippert
- Raadpleeg de tabel **“Basisconfiguratie”** om een combinatie van DIP-switches te vinden waarin de relaisfunctie (ACT) verschijnt voor de toets die u wilt programmeren, stel daarna de DIP-switches van S2 in.
- Stel de DIP-switches S1 in met de gewenste code, volgens de **“Adresseringstabel”**
- Druk de toets in waaraan u de functie wilt toewijzen en laat weer los.
 - » *Signalering van correct uitgevoerde procedure:* de led  knippert een paar seconden en er klinkt een bevestigingstoon
- Verlaat de programmering door DIP 6 van S2 in OFF te zetten.
 - » de LED  gaat uit
- Zet de DIP-switches 1-2-3-4 van S2 in de positie ON.
- Zet de DIP-switches van S1 terug in de oorspronkelijke combinatie.



Overige functies: programmering toetsen

- Ga naar de programmering door DIP 6 van S2 op ON te zetten.
 - » de led  knippert
- Raadpleeg de tabel **“Basisconfiguratie”** om een combinatie van DIP-switches te vinden waarin de gewenste functies verschijnen voor de toetsen die u wilt programmeren, stel daarna de DIP-switches van S2 in.

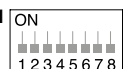
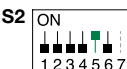

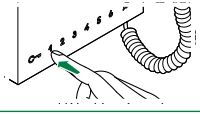
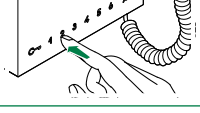
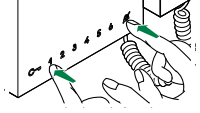
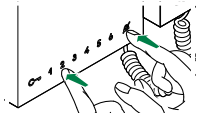
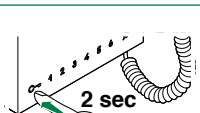
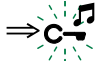
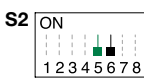


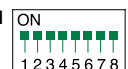
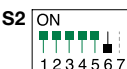

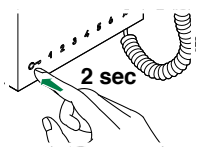
Voorbeeld: Voor toets 1= Oproep naar secundaire centrale (CCS), toets 2= Beeldoproep (AI) plaats de DIP-switches 1-2-3-4 van S2 volgens regel B van de tabel **“Basisconfiguratie”**.
- Druk de toetsen in waarop de wijziging betrekking heeft en laat ze weer los.
 - » *Signalering van correct uitgevoerde procedure:* de led  knippert een paar seconden en er klinkt een bevestigingstoon.
- Verlaat de programmering door DIP 6 van S2 in de combinatie OFF te zetten.
 - » de LED  gaat uit
- Zet de DIP-switches 1-2-3-4 van S2 in de positie ON.



Bereik programmeren



Noteer de instelling van S2 en S1 en zet deze aan het einde van de programmering terug

	1.	2.	3.	4.
Adres minimumbereik	 code instellen. “Adresseringstabel”	 	 	
Maximumbereik adres			 	
Bereik inschakelen				  
Bereik uitschakelen				
Bereik annuleren		 	 2 sec	

Wijzigen van de oproeptonen

1. Houd de toets 6 sec. ingedrukt.
 - » er klinkt een bevestigingstoon
 - » de led knippert
- ✓ de handeling kan alleen uitgevoerd worden wanneer de installatie in stand-by staat; wanneer dit niet het geval is, knippert de led 4 maal om de gebruiker te waarschuwen dat het systeem bezet is
2. Druk de toets in en laat weer los
 - 1 x drukken (er klinkt 1 bevestigingstoon) om de oproeptoon vanaf het deurstation te wijzigen.
 - 2 x drukken (er klinken 2 bevestigingstonen) om de oproeptoon vanaf de centrale te wijzigen.
 - 3 x drukken (er klinken 3 bevestigingstonen) om de intercomoproep van de video-deurintercom te wijzigen.
 - 4 x drukken (er klinken 4 bevestigingstonen) om de oproeptoon van de etagebel te wijzigen.
- Wanneer u nog vaker op de toets drukt, wordt de bovenstaande volgorde herhaald.
3. Druk op de toets 1 om door de lijst met beschikbare oproeptonen te scrollen.
4. Druk op de toets 2 om de keuze van de laatst beluisterde oproeptoon te bevestigen en om de modus voor wijziging oproeptoon te verlaten.
 - » er klinkt een bevestigingstoon
 - » de LED gaat uit
5. Herhaal de stappen 1 t/m 4 om de andere oproeptonen te wijzigen.

Reset programmering

Fabrieksinstellingen:

- Toetsfuncties afhankelijk van de combinatie van de DIP-switches 1-2-3-4 van S2
- Intercomadres ontbreekt
- Functie bereik en min. en max. adressen ontbreken
- Reset oproeptonen
- "Automatische opening van de deur bij een oproep" en "Stille modus" uitgeschakeld

1.	2.	3.
<p>Noteer de instellingen van S1,S2 en herstel deze aan het einde van de programmering.</p>	<p>Zet de DIP-switches zoals wordt getoond in de afbeelding.</p> <div style="display: flex; align-items: center;"> <div style="margin-right: 10px;"> <p>S1 ON</p> </div> <div style="margin-right: 10px;"> <p>S2 ON</p> </div> <div style="font-size: 2em;">⇒</div> <div style="margin-left: 10px;"> </div> </div>	<div style="text-align: center;"> <p>5 sec</p> </div> <div style="border: 1px solid black; padding: 5px; margin-top: 10px;"> <p>✓ OK prog: x4</p> <p>✗ KO prog: x10</p> </div>

Adresseringstabel

Cod.	DIP-switch ON														
1	1	31	1,2,3,4,5	61	1,3,4,5,6	91	1,2,4,5,7	121	1,4,5,6,7	151	1,2,3,5,8	181	1,3,5,6,8	211	1,2,5,7,8
2	2	32	6	62	2,3,4,5,6	92	3,4,5,7	122	2,4,5,6,7	152	4,5,8	182	2,3,5,6,8	212	3,5,7,8
3	1,2	33	1,6	63	1,2,3,4,5,6	93	1,3,4,5,7	123	1,2,4,5,6,7	153	1,4,5,8	183	1,2,3,5,6,8	213	1,3,5,7,8
4	3	34	2,6	64	7	94	2,3,4,5,7	124	3,4,5,6,7	154	2,4,5,8	184	4,5,6,8	214	2,3,5,7,8
5	1,3	35	1,2,6	65	1,7	95	1,2,3,4,5,7	125	1,3,4,5,6,7	155	1,2,4,5,8	185	1,4,5,6,8	215	1,2,3,5,7,8
6	2,3	36	3,6	66	2,7	96	6,7	126	2,3,4,5,6,7	156	3,4,5,8	186	2,4,5,6,8	216	4,5,7,8
7	1,2,3	37	1,3,6	67	1,2,7	97	1,6,7	127	1,2,3,4,5,6,7	157	1,3,4,5,8	187	1,2,4,5,6,8	217	1,4,5,7,8
8	4	38	2,3,6	68	3,7	98	2,6,7	128	8	158	2,3,4,5,8	188	3,4,5,6,8	218	2,4,5,7,8
9	1,4	39	1,2,3,6	69	1,3,7	99	1,2,6,7	129	1,8	159	1,2,3,4,5,8	189	1,3,4,5,6,8	219	1,2,4,5,7,8
10	2,4	40	4,6	70	2,3,7	100	3,6,7	130	2,8	160	6,8	190	2,3,4,5,6,8	220	3,4,5,7,8
11	1,2,4	41	1,4,6	71	1,2,3,7	101	1,3,6,7	131	1,2,8	161	1,6,8	191	1,2,3,4,5,6,8	221	1,3,4,5,7,8
12	3,4	42	2,4,6	72	4,7	102	2,3,6,7	132	3,8	162	2,6,8	192	7,8	222	2,3,4,5,7,8
13	1,3,4	43	1,2,4,6	73	1,4,7	103	1,2,3,6,7	133	1,3,8	163	1,2,6,8	193	1,7,8	223	1,2,3,4,5,7,8
14	2,3,4	44	3,4,6	74	2,4,7	104	4,6,7	134	2,3,8	164	3,6,8	194	2,7,8	224	6,7,8
15	1,2,3,4	45	1,3,4,6	75	1,2,4,7	105	1,4,6,7	135	1,2,3,8	165	1,3,6,8	195	1,2,7,8	225	1,6,7,8
16	5	46	2,3,4,6	76	3,4,7	106	2,4,6,7	136	4,8	166	2,3,6,8	196	3,7,8	226	2,6,7,8
17	1,5	47	1,2,3,4,6	77	1,3,4,7	107	1,2,4,6,7	137	1,4,8	167	1,2,3,6,8	197	1,3,7,8	227	1,2,6,7,8
18	2,5	48	5,6	78	2,3,4,7	108	3,4,6,7	138	2,4,8	168	4,6,8	198	2,3,7,8	228	3,6,7,8
19	1,2,5	49	1,5,6	79	1,2,3,4,7	109	1,3,4,6,7	139	1,2,4,8	169	1,4,6,8	199	1,2,3,7,8	229	1,3,6,7,8
20	3,5	50	2,5,6	80	5,7	110	2,3,4,6,7	140	3,4,8	170	2,4,6,8	200	4,7,8	230	2,3,6,7,8
21	1,3,5	51	1,2,5,6	81	1,5,7	111	1,2,3,4,6,7	141	1,3,4,8	171	1,2,4,6,8	201	1,4,7,8	231	1,2,3,6,7,8
22	2,3,5	52	3,5,6	82	2,5,7	112	5,6,7	142	2,3,4,8	172	3,4,6,8	202	2,4,7,8	232	4,6,7,8
23	1,2,3,5	53	1,3,5,6	83	1,2,5,7	113	1,5,6,7	143	1,2,3,4,8	173	1,3,4,6,8	203	1,2,4,7,8	233	1,4,6,7,8
24	4,5	54	2,3,5,6	84	3,5,7	114	2,5,6,7	144	5,8	174	2,3,4,6,8	204	3,4,7,8	234	2,4,6,7,8
25	1,4,5	55	1,2,3,5,6	85	1,3,5,7	115	1,2,5,6,7	145	1,5,8	175	1,2,3,4,6,8	205	1,3,4,7,8	235	1,2,4,6,7,8
26	2,4,5	56	4,5,6	86	2,3,5,7	116	3,5,6,7	146	2,5,8	176	5,6,8	206	2,3,4,7,8	236	3,4,6,7,8
27	1,2,4,5	57	1,4,5,6	87	1,2,3,5,7	117	1,3,5,6,7	147	1,2,5,8	177	1,5,6,8	207	1,2,3,4,7,8	237	1,3,4,6,7,8
28	3,4,5	58	2,4,5,6	88	4,5,7	118	2,3,5,6,7	148	3,5,8	178	2,5,6,8	208	5,7,8	238	2,3,4,6,7,8
29	1,3,4,5	59	1,2,4,5,6	89	1,4,5,7	119	1,2,3,5,6,7	149	1,3,5,8	179	1,2,5,6,8	209	1,5,7,8	239	1,2,3,4,6,7,8
30	2,3,4,5	60	3,4,5,6	90	2,4,5,7	120	4,5,6,7	150	2,3,5,8	180	3,5,6,8	210	2,5,7,8	*240	5,6,7,8

* OPMERKING: De code 240 is gereserveerd voor de portiercentrale

Systeemprestaties en schema's

Voor meer informatie over de systeemprestaties en voor het weergeven van de installatieschema's, klikt u op het type installatie dat het beste overeenkomt met uw vereisten:

- [Audio/video Simplebus2 met 1210/1210A](#)
- [Audio/video Simplebus2 met 4888C](#)
- [Audio/video-kit](#)

CERTIFIED MANAGEMENT SYSTEMS



www.comelitgroup.com

Via Don Arrigoni, 5 - 24020 Rovetta (BG) - Italy

 **Comelit**[®]
Passion. Technology. Design.